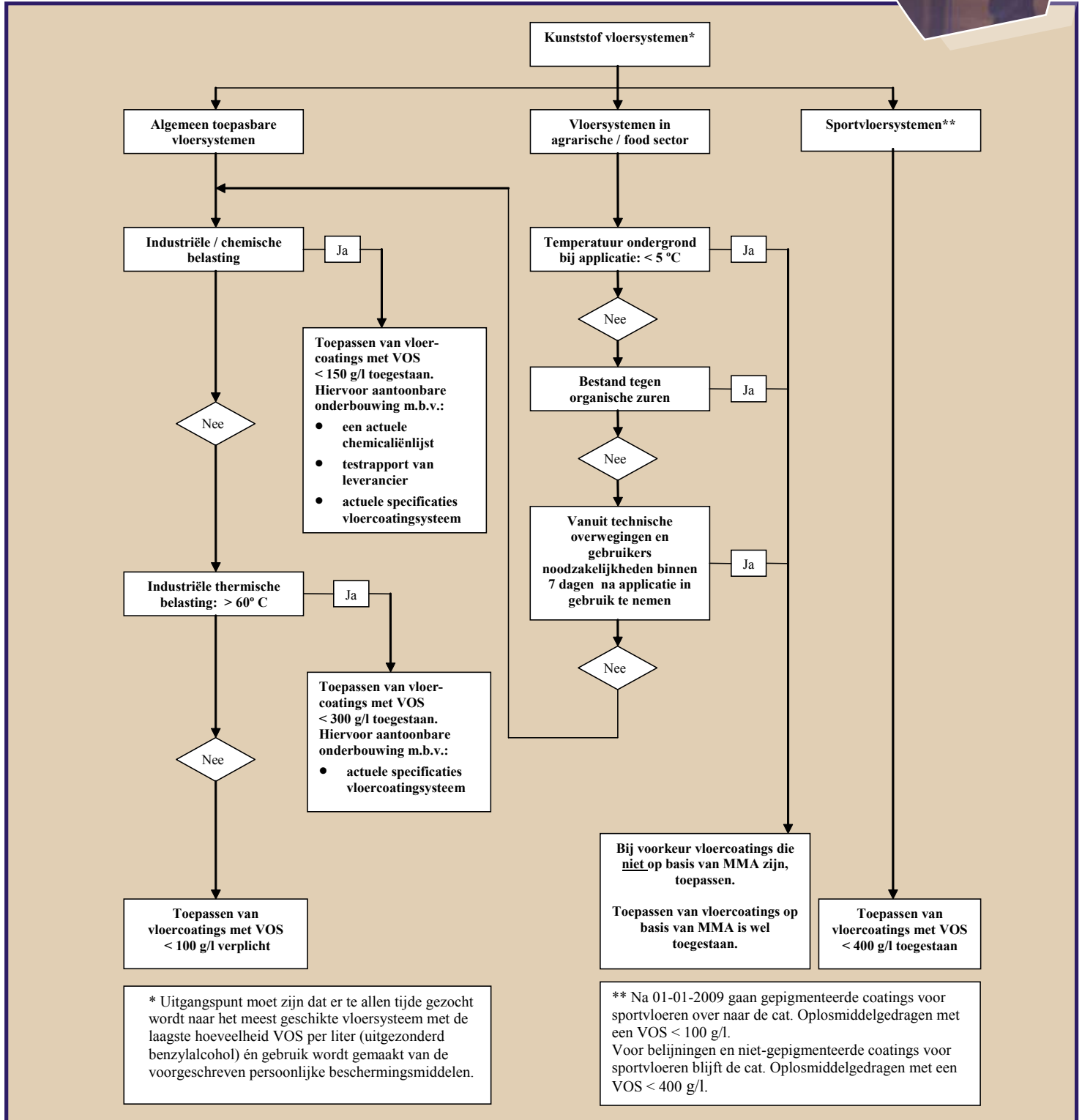




Termen en begrippen vloercoatings

| Term/begrip | Omschrijving |
|-----------------------------------|---|
| Applicatie | Het aanbrengen van de vloercoating door middel van gieten, spanen, rollen, kwasten of spuiten. |
| Chemische belasting | Het belasten van een vloercoating met chemische middelen zoals reinigingsmiddelen, zuren en basen. |
| Chemicaliënlijst | Een chemicaliënbestendigheidlijst (productspecifiek) kan door de betrokken leverancier/fabrikant worden aangeleverd. |
| Gebruikers noodzakelijkheden | Ingebruikname binnen 7 dagen is noodzakelijk vanwege gezondheid, welzijn en veiligheid van de gebruiker(s) |
| Gehalte VOS | Het gehalte aan VOS wordt uitgedrukt in gram VOS per liter product. |
| Gepigmenteerde vloercoatings | Vloercoatings waaraan een pigment is toegevoegd om dekking en kleur aan de coating te geven. |
| Industriële belasting | Het belasten van een vloercoating door het rijden met vorkheftrucks, andere transportmiddelen, verslepen van pallets etc. |
| MMA | Kunststof op basis van methylmethacrylaat. |
| Niet-gepigmenteerde vloercoatings | Vloercoatings waaraan geen pigment is toegevoegd en die een transparant uiterlijk geven. |
| Ondergrond/ondervloer | De bestaande betonnen vloer, waarop een (kunststof) vloercoatingsysteem moet worden aangebracht. |
| Oplosmiddelhoudend | Een coating waarin een oplosmiddel is toegepast om de coating te kunnen verwerken, te laten uitvloeien en uiteindelijk een gesloten laag te verkrijgen. |
| Organisch oplosmiddel | Oplosmiddel verkregen door aardoliedistillatie en door reactie met andere organische stoffen. Voorbeelden zijn ethanol, xyleen, white spirit (terpentine), benzylalcohol. |
| Organische zuren | Dit zijn zuren als azijnzuur, citroenzuur etc. Geen zoutzuur, zwavelzuur of fosforzuur. Dit zijn anorganische zuren. |
| Specificatie | Nauwkeurige opsomming van actuele producteigenschappen (productspecificatiebladen van leverancier/fabrikant) |
| Technische overwegingen | 7 dagen is de doorhardingsperiode waarna het product 100% aan de productspecifieke eisen en aan de mechanische en chemische bestendigheid moet voldoen. |
| Thermische belasting | Het belasten van een vloercoating met water en reinigingsmiddelen met temperaturen hoger dan 60° C. |
| Twee componenten vloercoatings | Vloercoatings waaraan voor de uitharding een verharder component dient te worden toegevoegd, voorafgaand aan de applicatie. |
| Vloercoating | Coating die speciaal ontwikkeld is voor het beschermen van vloeren. |
| Vloercoatingsysteem | Een systeem bestaande uit meerdere lagen, bijvoorbeeld een hechtprimer, een tussenlaag en een toplaag. |
| VOS | Vluchtige Organische Stof |



Voor meer informatie:

Bedrijfschap Afbouw
Afdeling Techniek
Secretariaat Veenendaal
Telefoon: 0318 - 505 602
Fax: 0318 - 550 119
E-mail: techniek@bedrijfschapafbouw.nl
Internet: www.bedrijfschapafbouw.nl

Dit is een uitgave van het:
Bedrijfschap Afbouw
Burgemeester Elsenlaan 321
Postbus 377
2280 MA Rijswijk ZH

Uitgave september 2008